

**RESTAURANT "Kroas Torret"**  
La Croix Cassée  
02 98 99 62 95

**Bar associatif "O P'TI BONEUR"**  
Parkeier ar Roz  
*ouvert jeudi et vendredi soirs*

**GÎTE D'ETAPE**  
Mairie  
Salou  
02 98 26 10 22

**GÎTES ET CHAMBRES D'HÔTES**  
Marie-Thérèse SOLLIEC  
Kreisker  
02 98 99 63 02

**Entreprise LOUANDRE**  
Maçonnerie – Charpente  
Kernevez  
06 79 15 05 37

**ADDES**  
Randonner en Arrée  
Bourg  
02 98 99 66 58

**CHALETs TOURISTIQUES**  
Camping  
02 98 26 43 99

**GÎTE**  
Alain KEROUANTON  
Bourg  
09 53 22 08 40

Dépliant réalisé par la commune de Botmeur  
avec le concours de la communauté de communes du Yeun Elez  
(*Décembre 2016 - 1<sup>ère</sup> édition*)

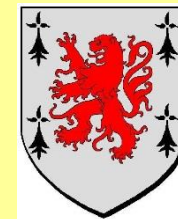
Illustrations : Achille BERTHOU

*Dépliant disponible en mairie, au bar associatif, au café-restaurant, au local associatif ADDES.*



## Les balades des bourgs

### Circuit de Botmeur



#### Carte d'identité de Botmeur

- *Située au cœur de l'Arrée, au pied de monts dominant un lac et un vaste marais, la commune de Botmeur fait partie du Parc Naturel Régional d'Armorique et de Monts d'Arrée Communauté.*
- *Sa superficie est de 13 km2 dont un quart est noyé par les eaux du lac-réservoir Saint-Michel. Elle culmine à 384,91 mètres au Tuchenn Kador, revendiqué comme le sommet le plus élevé de la Bretagne.*
- *Botmeur, Boneur en ancien breton, signifie la Grande Résidence. Dans les environs, on trouve également Botbihan, la Petite Résidence et Botcador, la Résidence de la Chaise.*
- *La commune compte 17 lieux-dits ou villages et deux sites protégés, classés en Zone Natura 2000 : les landes et tourbières du Roudouhir et du Libist, ainsi que la Montagne de Botmeur.*

## HISTORIQUE de la commune

La première mention du nom de Botmeur apparaît dans un texte de 1426, bien que les environs aient été habités dès avant l'époque gallo-romaine comme en témoignent des vestiges trouvés dans les tourbières.

La voie romaine Vorgium (Carhaix) – Gesocribate (Le Conquet), dont des tronçons empierrés existent toujours, passe au nord de la commune.

Au Haut Moyen Age, l'endroit est inclus dans ce qui est alors appelé "Ploumenez" (la paroisse de la montagne) puis devient le fief des seigneurs de Botmeur. Ceux-ci sont sénéchaux (disposant du pouvoir de justice) et voyers héréditaires de Quimper (chargés de la surveillance des chemins). Leur dernier descendant, Monseigneur de la Marche, sera évêque de Saint-Pol de Léon au XVIIIème siècle.

Les terres de Botmeur défrichées par les moines du Relecq étaient exploitées sous le régime de la quévaise. C'était un système original d'exploitation pratiqué sur l'ensemble de l'Arrée. Le foncier était concédé à un paysan domanier contre une rente annuelle : une partie en argent et une partie en nature. Les bâtiments appartenaient au domanier. Celui-ci pouvait être congédié. Il recevait alors "monnaie" pour la valeur des bâtiments.

Le reste des terres, de "vaine pâture", était d'usage collectif. Ces terres devenues communales à la Révolution seront vendues aux enchères après la loi de 1850. Le premier maire de Botmeur, Louis Lagadec, s'opposa fortement à ces ventes mais le manque de recettes de la toute nouvelle commune l'y contraignit.

Appelé Rudeñval sur la carte de Cassini réalisée au XVIIème siècle, le bourg et ses villages restent pendant longtemps une dépendance (appelée Trêve) de la paroisse de Berrien distante de 16 kilomètres. Le nom de Botmeur ne sera adopté qu'à la création de la paroisse en 1837. La commune, elle, ne voit le jour qu'en 1852, incorporant au passage le village de Botcador qui dépendait jusque-là de Brasparts.

De 1937 à 1939, la construction du barrage de Nestavel en Brennilis voit le lac-réservoir Saint-Michel recouvrir une grande partie des terres communautaires de "vaine pâture" où les Botmeuriens laissaient paître leurs troupeaux en liberté. En contrepartie, les maisons auront l'électricité dès avant la dernière guerre.

Pendant celle-ci, Botmeur fut occupée par les Allemands en raison de l'importance stratégique des crêtes transformées en vaste terrain militaire. La commune a fourni dès 1943 de nombreux résistants aux maquis FFI et FTP de l'Arrée.

La population, voisine de 800 habitants en 1900, a progressivement décliné au cours du XXème siècle par suite des ravages de la guerre 14-18 puis de l'exode rural. Elle ne comptait plus que 191 habitants en 1990, un chiffre qui est remonté depuis à 223 habitants.

*Pour en savoir plus, consulter le site Botmeur sur Wikipedia.*

### Pupitre 9 : Maison à apoteiz

Les maisons à avancées, dites à "apoteiz" sont emblématiques de l'Arrée. Elles étaient les demeures des familles les plus aisées, comme le montrent les matériaux utilisés, notamment les ardoises des toits.



### Pupitre 10 : Le puits du déserteur - La tourbe

Ce puits fût construit en 1812 par François FER, déserteur des armées napoléoniennes.

Quelques morceaux de tourbe, combustible extrait des marais du Yeun Elez et utilisé jusque peu après la dernière guerre, témoignent de l'importance sociale de celle-ci.



### Pupitre 11 : L'économie de Botmeur

Les mutations économiques de l'après-guerre ont fait qu'il ne reste sur Botmeur en 2017 qu'une grande exploitation agricole et un élevage de chevaux ainsi que six emplois dans l'artisanat et le commerce. Le principal employeur de la commune est l'association ADDES qui avec cinq emplois permet de découvrir, sous toutes ses formes, le patrimoine des Monts d'Arrée.



### Pupitre 12 : L'église de Botmeur

Construite en 1909, après la séparation de l'Eglise et de l'Etat, cette église fut reconstruite en 1934 suite à un incendie et un clocher y fût rattaché. Elle est aujourd'hui propriété de la commune qui s'emploie à la rénover avec l'aide de donateurs via la "Fondation du patrimoine".



### Pupitre 13 : Point de vue sur le Yeun Elez

Depuis ce promontoire, nous découvrons la vaste cuvette marécageuse du Yeun Elez entourée sur trois côtés par les monts et roc'hs de l'Arrée.



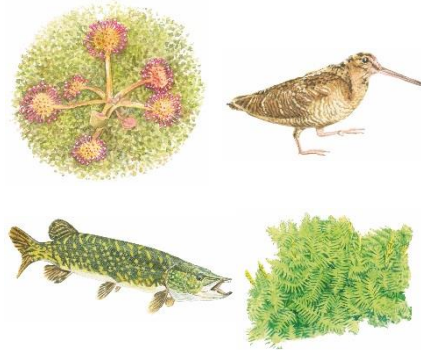
### Pupitre 5 : Fañch ABGRALL

François "Fañch" ABGRALL est un enfant de Botmeur né au Kreisker en 1906 au sein d'une famille très modeste. Deux romans et deux recueils de poèmes réédités par les éditions "Terre de brume" sont l'héritage de ce jeune homme mort à l'aube de ses vingt-trois ans.



### Pupitre 6 : Le marais, le lac-réservoir Saint Michel, la centrale nucléaire de Brennilis

Le barrage de Nestavel en Brennilis fut construit en 1937 et 1938 pour alimenter l'usine hydro-électrique de Saint Herbot en Loqueffret. Le lac permit l'implantation dans les années 1960 d'une centrale nucléaire expérimentale utilisant "l'eau lourde" comme combustible. Cette centrale est aujourd'hui, et pour de nombreuses années encore, en démantèlement.



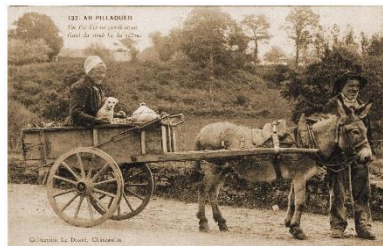
### Pupitre 7 : La fontaine et les lavoirs de Kerbarguen

L'ensemble, fontaine en trois bassins et lavoir, est remarquable. Kerbarguen signifie "le village des sources". La gestion de l'eau faisait l'objet d'une attention particulière tout au long de l'année.



### Pupitre 8 : Le Traoñ - Les pilhaouers

En 1856, soixante-huit "pilhaouers" étaient recensés sur Botmeur. Ces chiffonniers étaient des colporteurs de nouvelles à travers toute la Basse-Bretagne. Ils étaient bilingues et leur vivacité d'esprit étonna le commissaire de la République CAMBRY qui le relatera dans son rapport à la fin du XVIIIe siècle.



### Pupitre 1 : L'école

Une école de garçons fut ouverte en 1881, comptant 142 élèves en 1884. Il fallut attendre 1912 pour que les filles aient une classe. L'école ayant fermé en 2010, la Mairie s'est installée en lieu et place.



### Pupitre 2 : Le manoir de Botmeur

Un manoir existait à cet endroit dès le XV<sup>e</sup> siècle. A la Révolution, le manoir fut vendu comme "bien national" puis démantelé. Subsistent aujourd'hui des fragments de murs d'écurie.



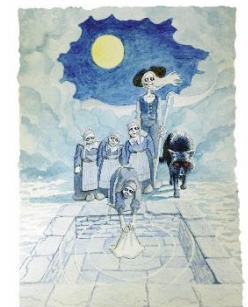
### Pupitre 3 : La chaussée et les moulins

La chaussée sur laquelle passe la route départementale servait de barrage pour un étang qui alimentait deux moulins en aval. Deux ruptures successives ont emporté en partie le moulin aujourd'hui restauré. Depuis la 3<sup>e</sup> rupture en 1919, l'étang en amont n'a jamais été remis en eau.



### Pupitre 4 : Le légendaire du Yeun Elez

Les marais du Yeun Elez sont le domaine des korriganes, petits êtres malicieux aux pouvoirs surnaturels. Les veillées de nos ancêtres, leurs récits en partie repris par Anatole LE BRAZ dans « La légende de la mort » : les lavandières de la nuit, la charrette de l'Ankou, ont construit l'imaginaire des lieux.



# Les balades des bourgs

## Circuit de Botmeur



### LÉGENDE

- Circuit « Balade des bourgs » (2,8 km, 61 m de dénivelé)
- Les 13 pupitres explicatifs

Vous êtes ICI

